

# "Снежный Король" Фридрих Хансен (1861-1930)



К 155-летию со дня рождения

*«Пока человеческое ухо слышит удары волн в открытом море, пока глаз человеческий видит сполохи северного сияния над безмолвными снежными просторами, пока мысль человеческая устремляется к далёким светилам безбрежной вселенной — до тех пор мечта о неизведанном будет увлекать за собой дух человеческий вперед и ввысь».*

*Фритъоф Хансен*

*Наша выставка посвящена выдающемуся полярному исследователю, крупному учёному-океанографу, талантливому художнику и одарённому писателю, незаурядному дипломату и человеку — Фритъофу Хансену. Современники, восторгаясь полярными путешествиями, плаваниями во льдах и успехами сложнейших «ледяных экспедиций», отдавая дань его достижениям и новым открытиям, прозвали соотечественника «Снежный король». Немного подробнее расскажем о «покорении» Гренландии и первой экспедиции на корабле «Фрам».*



# Детство и семья

Фритъоф Хансен родился 10 октября 1861 года в усадьбе Стуре-Фрёен, недалеко от столицы Норвегии Христиании (ныне Осло). Отец его был скромным юристом и совершенно не имел интереса к спорту и путешествиям. А мать в молодости очень любила лыжный спорт, была умной и энергичной женщиной.

Энергию и настойчивость, силу воли и несокрушимое чувство долга Хансен унаследовал от неё.

От отца перенял прилежание и чрезвычайную тщательность, даже педантичность, в разработке каждой идеи. С детства он увлекался бегом на лыжах, охотой, длительными пешими переходами.



Хансен в возрасте 4-х лет

Маленький Фритъоф был необычайно любознательным и своими бесконечными «почему» и «отчего» надоедал всем окружающим. «Он спрашивал так много, что от этого можно было с ума сойти», — вспоминал впоследствии один из друзей детства Хансена.



# Выбор пути

Спортсменом и охотником он был всю жизнь. Хансен активно принимал участие в национальных лыжных состязаниях и неоднократно занимал первое место. В школе Хансен не проявлял каких-то конкретных способностей, отличался упрямством и самоуверенностью, охотно участвовал в драках. Однажды он попробовал самостоятельно изготовить ружьё из обрезка водопроводной трубы и во время его испытаний едва не лишился глаза.

Его неусидчивость не мешала занятиям любимыми предметами: математикой и физикой. После окончания школы перед ним стоял нелёгкий выбор, так как интересы Хансена были многообразны и разносторонни. Он хотел стать военным, задумывался о медицине, но остановился на зоологии.



# Первое путешествие на "Викинге"



*«Лучше кататься на лыжах и думать о Боге, чем ходить в церковь и думать о спорте»*

*Фритъоф Хансен.*

*В 1882 году по рекомендации профессора зоологии Р. Коллета Хансен принял участие в своём первом плавании в Ледовитый океан на зверобойном судне «Викинг». Это плавание оказало большое влияние на всю дальнейшую жизнь и решило его судьбу как будущего великого полярного исследователя.*

*Хансен изучал животный мир Арктики, и суровая и красивая природа пробудила безграничный интерес к исследованию полярных областей.*

*После возвращения из плавания на «Викинге» Хансену шёл только 22-й год. Ему было предложено место препаратора в Естественнонаучном музее в Бергене.*



*В Бергене он написал свои первые труды, посвящённые анатомии морских животных. Свои труды и книги он иллюстрировал сам, проявляя в этом недюжинный талант. В 1885 году за первую крупную работу — «Материалы к анатомии и гистологии мизостом», Хансен был удостоен Большой золотой медали.*

*Хансен в Бергенском музее*

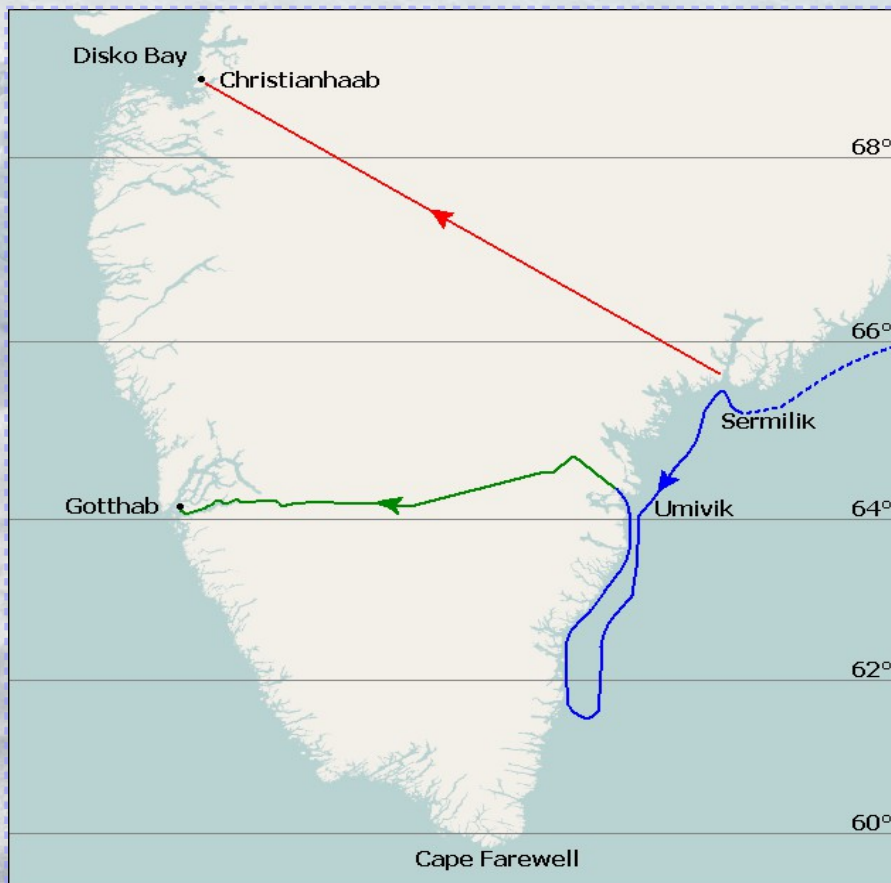


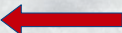

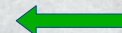
*Работая в музее, Хансен со своим неуёмным характером не забывал мысли, запавшей ему в голову ещё во время дрейфа на «Викинге» около восточных берегов Гренландии, — посетить этот загадочный остров. Позже мысль превратилась в чёткий план — он решил пересечь Гренландию от восточного берега к западному на лыжах. Перед самым уходом в экспедицию, 28 апреля 1888 года, Хансен защищает докторскую диссертацию о центральной нервной системе.*

# Через Гренландию - на лыжах!

В мае 1888 года Хансен и пять членов экипажа начали плавание. По достижении ледяных полей они покинули корабль, но оказалось, что льды сместились на много миль к югу. Участникам экспедиции пришлось двигаться на север, что заняло много времени и лишило их возможности попасть к цели до наступления арктической зимы.

Карта гренландской экспедиции



-  — предполагаемый по первоначальному плану маршрут. Пунктиром обозначено плавание на «Язоне» 4 июня — 17 июля 1888 года.
-  — дрейф команды 17 — 29 июля и плавание до Умивика.
-  — трасса фактического перехода в Тотхоб 15 августа — 3 октября 1888 года.



*Торы, ледники и низкая температура сильно затрудняли путешествие, но через 37 дней экспедиция достигла эскимосского посёлка на западном побережье. Был уже конец сентября, и навигация завершилась. Оставшись зимовать в посёлке, Хансен посвятил свой вынужденный досуг изучению жизни эскимосов. Соединив собственный опыт с наблюдениями, он разработал классическую методичку полярных переходов на лыжах и собачьих упряжках.*

*Впервые в истории Хансен и его друзья пересекли Гренландию по ледяному панцирю, покрывающему большую часть этого крупнейшего в мире острова. Вернувшись с победой в мае 1889 года из Гренландии в Норвегию Хансену и его друзьям была устроена триумфальная встреча.*





# Создание семьи

Осенью 1889 года происходит важное событие в жизни Хансена — он женится на Еве Сарс, дочери знаменитого зоолога. Ева была талантливой певицей, а также хорошей спортсменкой. Она горячо поддерживала стремление Хансена выполнить то, что он считал своим делом и долгом.



Длительные пребывания во льдах, полярных экспедициях требовали моральных и физических сил, терпения, душевного равновесия — и у Хансена эти качества характера подвергались сильным испытаниям. Это сказывалось на его мировоззрении, работе, семейной жизни, слишком суровом воспитании детей. После путешествий надо было привыкать к нормальной жизни и Еве было нелегко сглаживать разногласия и поддерживать отношения.

Хансен с женой и детьми: Урмелин, Ева с Оддом, Фр. Хансен, Коре и Лив

# Путешествие на «Фраме»

Жансен был одержим идеей проверить свою гипотезу о существовании постоянного течения, которое пересекает Северный Ледовитый океан.

Подтверждением служило и обнаружение через 3 года на льдине у юго-западного побережья Гренландии вещей с затонувшего у Новосибирских островов судна американского исследователя Дж. Де-Лонга.



- Свободное плавание «Фрама», июль- сентябрь 1893
- Дрейф «Фрама», сентябрь 1893- август 1896
- Санний поход Жансена и Уюхансена, март 1895- июнь 1896
- Возвращение Жансена и Уюхансена, август 1896
- Плавание «Фрама» в Тромсё, август 1896

24 июня 1893 года началась новая экспедиция Жансена. Для неё было создано специальное судно с яйцевидной формой корпуса, чтобы льды не раздавили его, а выталкивали при сжатии. Парусно-паровое судно назвали «Фрам» («Вперёд»). Экспедиция предполагалась долгой и продовольствия на судно было взято на пять лет.

Из порта Вардё судно двинулось вдоль северных берегов Европы и Азии.

# Российское участие в подготовке и проведении экспедиции

Начиная с подготовки экспедиции 1893-1896 годов и до конца жизни Нансен был тесно связан с Российской академией наук и Русским географическим обществом. Русские учёные поддержали проект Нансена по проведению беспрецедентного дрейфа в Арктике на «Фраме», проходящего вдоль северного побережья российской Сибири.



Команда «Фрама». Осло, 1896г.

Главное Гидрографическое управление выслало все изданные в России карты северных морей, секретарь Географического общества А.В. Тригорьев направил записку о населённых пунктах на побережье Сибири, адмирал С.О. Макаров сообщил сведения о температурах воды в Беринговом проливе и прилегающей части Ледовитого океана.

Известный полярный исследователь Э.В. Толль совершил труднейший поход на Новосибирские острова для устройства там складов на случай аварии «Фрама» и передал Нансену 35 западносибирских ездовых собак.

# Зимовка во льдах на «Фраме»

25 сентября 1893 года к северу от новосибирских островов «Фрам» был зажат льдами» ( $78^{\circ} 50'$  с.ш. и  $134^{\circ}$  восточной долготы). Так началась дрейф судна — постоянное течение несло судно в пролив между Гренландией и Шпицбергенем. Так был достигнут 84-й градус северной широты! Жансен и его команда провели две зимовки на «Фраме».



Конечно Жансен не ставил перед собой задачи покорения полюса, но теперь, когда вершина была так близка, он не смог отказаться от такой идеи. Захватив с собой нарты, собак, два каяка и продовольствия на двести суток, Жансен отправился с Ялмаром Уохансеном на полюс.

До полюса оставалось примерно 660 км.

$86^{\circ} 13' 36''$  с. ш.

С Жансеном в каюте «Фрама» всегда были портреты семьи



Дрейф «Фрама» во льдах

# Санний поход Хансена и Йохансена к полюсу, март 1895 - июнь 1896

К северному полюсу Хансен и Йохансен выступили 14 марта 1895 года. Поход на север оказался чрезвычайно тяжёлым: постоянные встречные ветры, торосы и полыньи, которые нужно было обходить.

Хансен и Йохансен неоднократно проваливались сквозь молодой лёд, обмораживали пальцы на руках, шерстяные костюмы напоминали ледяные доспехи. Многие собаки слабели, их пришлось пристрелить на корм другим.



Температура постоянно держалась между  $-40^{\circ}$  и  $-30^{\circ}$  С. Запасы продовольствия тоже были на пределе. Наконец, Хансен принял решение прекратить борьбу за полюс. До Северного полюса оставалось около 400 км!

Чтобы оставшихся сил хватило на обратную дорогу, 8 апреля 1895 года, достигнув  $86^{\circ}13'36''$  с. ш., они повернули на юг, к мысу Флигели. Повезло, что удалось подстрелить пару тюленей и медведя — заготовить мясо и сало.



# Двое во льдах



Зимняя «берлога»  
Жансена и Йохансена

Необходимо было пройти как можно дальше до наступления зимы.

В среднем путешественники преодолевали от 13 до 17 км в день, но пройденное расстояние скрадывалось за счёт дрейфа льда.

10 августа 1895 года Жансен и Йохансен добрались до архипелага Белая Земля — это были самые северные отроги Земли Франца-Иосифа.

Жансен понимает, что больше они идти не могут и необходимо останавливаться на зимовку. Она проходила с 28 августа 1895 по 19 мая 1896 года на мысе Норвегия ( $80^{\circ} 12' \text{с.ш.}$  и  $55^{\circ} 37' \text{в.д.}$ ) в западной части острова Джексон. Зимовщики построили из моржовых шкур и камней землянку.



$86^{\circ} 13' 36'' \text{с. ш.}$



# Судьбоносная встреча

21 мая 1896 года путешественники выступили в дальнейший путь, рассчитывая добраться до архипелага Шпицберген. Все собаки были съедены, передвигаться приходилось пешком, преодолевая разводья на каяках. Если позволял ветер, на нарты ставились паруса из одеял.

Летом 1896 года Хансен неожиданно встретился на Земле Франца-Иосифа с английской экспедицией Джексона.

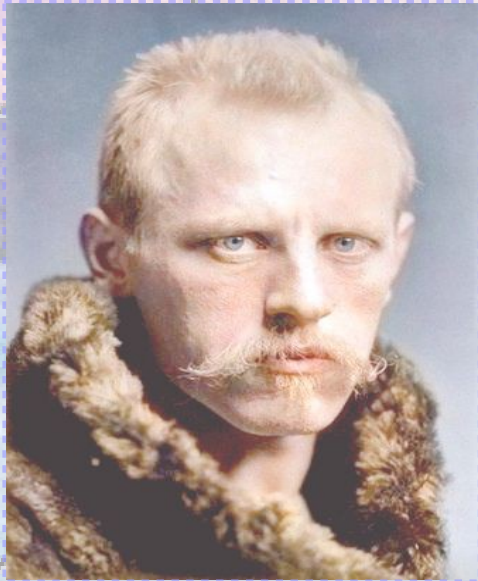


С ними, на судне «Windward» он и Уохансен вернулись 13 августа в Вардø, пробыв в Арктике три года.

Капитан «Фрама» О. Свердруп

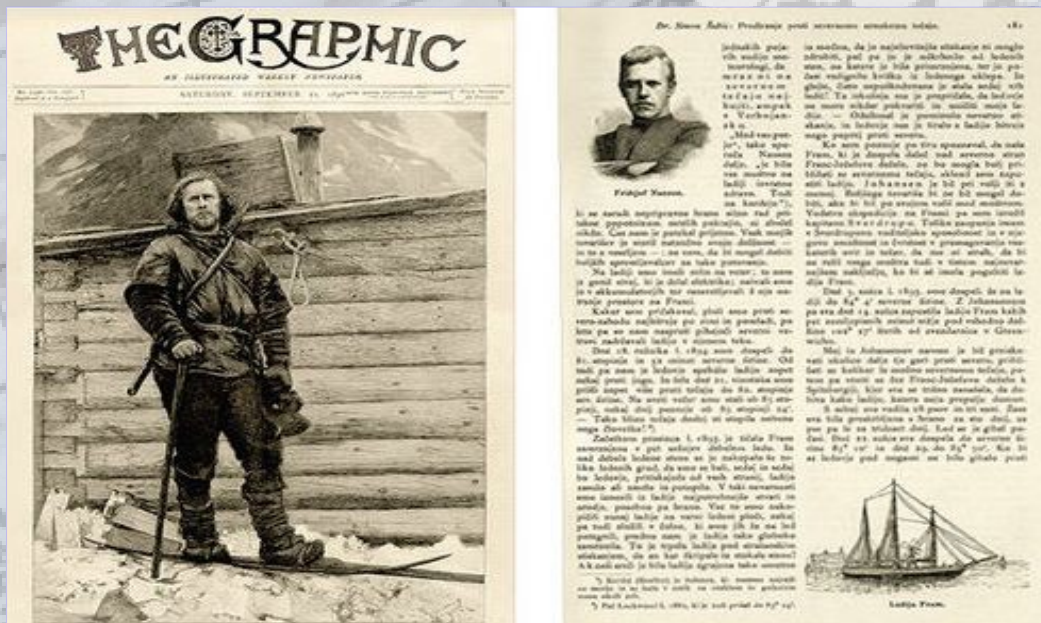
Хансену повезло услышать лай собак и голоса членов зимовавшей на мысе Флора экспедиции Джексона

В начале сентября в Норвегию, блестяще закончив свой исторический дрейф, возвращается и «Фрам» под командованием Свердрупа. Его плавание вдоль берегов Норвегии к Христиании стало триумфальным шествием. Столица встречала праздничной иллюминацией, флагами, толпами людей, факельными демонстрациями, салютами и фейерверками.



# Итоги арктической экспедиции

Победное завершение «Великого ледяного похода» Фритьофа Жансена и его команды было встречено в Норвегии поистине национальным ликованием.



Но также весь мир, а особенно европейская пресса, пристально следили за дрейфом «Фрама» и храброй попыткой Фритьофа Жансена и Ялмара Улохансена на санях и лыжах дойти до Северного полюса.

Российская научная общественность тоже с восторгом приняла известие об удачном завершении экспедиции Ф. Жансена.

Экспедиция на всём своём пути собирала ценные метеорологические данные о течениях, ветрах и температурах и уверенно доказала, что с евроазиатской стороны в приполярном районе не суша, а глубокий, покрытый льдом океан. Научные исследования также подтверждали теорию Жансена о том, что Северный Ледовитый океан пересекает постоянное течение, о существовании которого он предполагал. Именно оно несло дрейфующее судно в пролив между Тренландией и Шпицбергом.

Это первое путешествие «Фрама» имело большое значение для начинающей развиваться науки океанологии, ставшей основным предметом исследований Жансена.



# Жансен - политик



Жансен, вернувшись из экспедиции к Северному полюсу, оказался не только победителем, но и заложником собственной славы и триумфа — люди по всему миру прославляли его и хотели видеть с лекциями. Поэтому сразу по окончании путешествия Фритьюфу пришлось часто уезжать из дома.

В жизни Жансен был довольно тяжёлым человеком с очень непростым характером. И ещё он был невероятным дамским угодником, видным мужчиной, который всячески подчёркивал свою физическую красоту, любил красиво одеваться.

Фритьюф Жансен в мундире посла

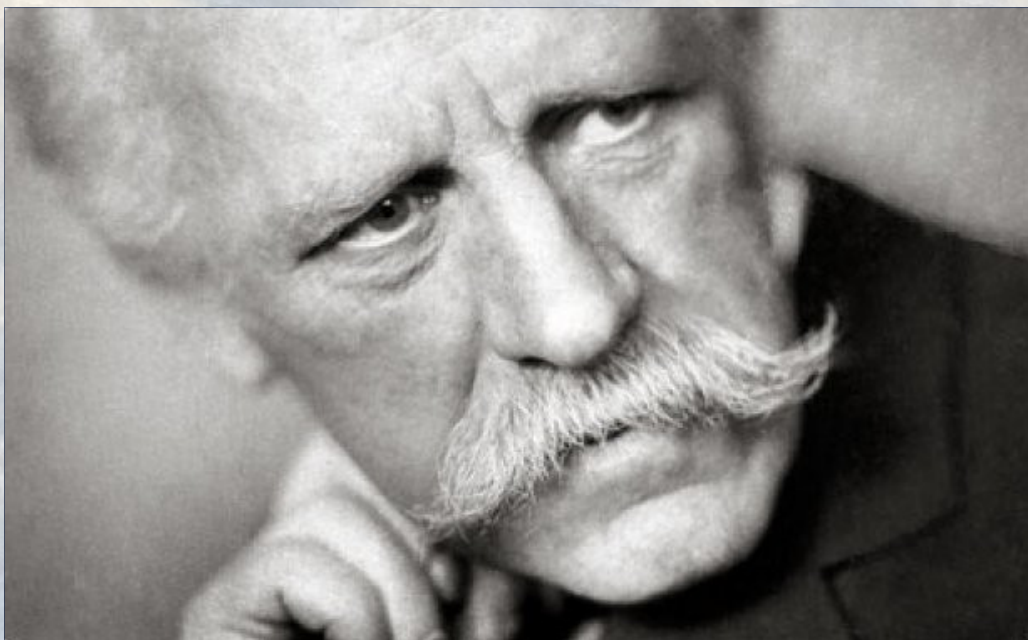


Ева и Фритьюф стали отдаляться друг от друга, хотя в их отношениях всегда присутствовали любовь, страсть и ревность. И Ева была отлично осведомлена об увлечениях мужа на стороне.

Жансен всё больше уходит в политику. Выполняя поручения норвежского правительства, он переезжает из города в город — Копенгаген, Лондон, Берлин...

Наконец его назначают первым послом Норвегии в Лондоне.

# К России - с любовью



*Fridtjof Nansen*

Фритъоф Хансен известен не только как великий путешественник и учёный, но и как международный деятель.

Большую часть жизни Фритъоф Хансен посвятил политике: служил посланником Норвегии в Лондоне, был верховным комиссаром по вопросам беженцев в Лиге Наций.

Россия была особенной его любовью. И Россия отвечала ему тем же.

Ещё в 1898 году Фр. Хансена избрали почётным членом Петербургской Академии наук, а в годы Советской власти — почётным депутатом Моссовета.

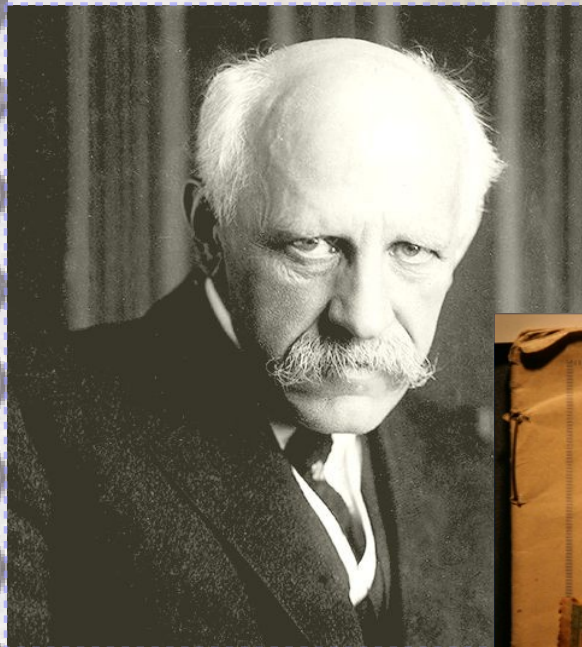
В нашей стране имя Хансена также широко известно как организатора оказания помощи голодающему Поволжью.

К нему — первому из иностранцев — обратился IX Всероссийский съезд Советов с благодарственной грамотой, оканчивающейся словами: «Русский народ сохранит в своей памяти имя великого учёного, исследователя и гражданина Фр. Хансена».

# Нобелевский лауреат

В 1921 году Хансен, узнав о великом неурожае и голоде в России, особенно в Поволжье, призвал весь мир помочь голодающим. Так возник «Фонд Хансена» — отовсюду простые люди присылали свои сбережения. Было собрано 40 миллионов франков.

Хансеновская миссия помощи голодающим работала в Советской России с сентября 1921 по август 1923 года и спасла от голодной смерти миллионы жизней детей и взрослых.



В 1922 году, как комиссар Лиги Наций по делам беженцев, он ввёл специальные паспорта для вынужденных переселенцев, позволяющие беженцам без гражданства найти приют в других странах.

Решением Лиги Наций в 1924 году эти паспорта получили более трехсот тысяч армян, спасшихся от геноцида 1915-го года. В Армении он является национальным героем.

В 1922 году за заслуги в деле репатриации военнопленных и беженцев и за помощь голодающим в России, ему присуждена Нобелевская премия мира.



Паспорт  
Хансеновский  
1922 года

# В знак уважения и памяти



« Нансен был велик как полярный исследователь, более велик как учёный и ещё более велик как человек».

Х.Свердруп, полярный исследователь.

Памятник выдающемуся полярнику Фритъофу Нансену, благодаря которому были спасены миллионы жизней во время голода в Поволжье в годы Гражданской войны, открыли в Москве в 2002 году.

Эта композиция работы В. Цыгала в Большом Левшинском переулке, изначально была предназначена для Самары, но тогда власти города идею не поддержали.

Только в 2014 году в Самаре установили памятник Нансену за его выдающиеся заслуги и организацию помощи голодающим жителям Поволжья. Деньги на него собраны жителями города. Памятный знак в виде ледяного куба, проект которого разработала студентка СГАУ Дарья Бакиштова, находится перед железнодорожным вокзалом.



*Фритъоф Хансен прошёл очень сложный и интересный жизненный путь, достиг в жизни больших успехов и славы. Он известен как организатор и участник первого перехода через ледниковый покров Гренландии, как руководитель знаменитой экспедиции на корабле «Фрам».*



*Но он ещё и автор многих книг и выдающихся научных работ об Арктике и жизни за полярным кругом.*

*Многие с горящими глазами и замирающим сердцем зачитываются его книгами о путешествиях во льдах не только в юношеском возрасте, представляя себя на месте путешественников.*

*Его «Великие ледяные марши» заставляют задуматься о поразительных возможностях человека, готового твёрдо и упорно добиваться поставленной цели.*

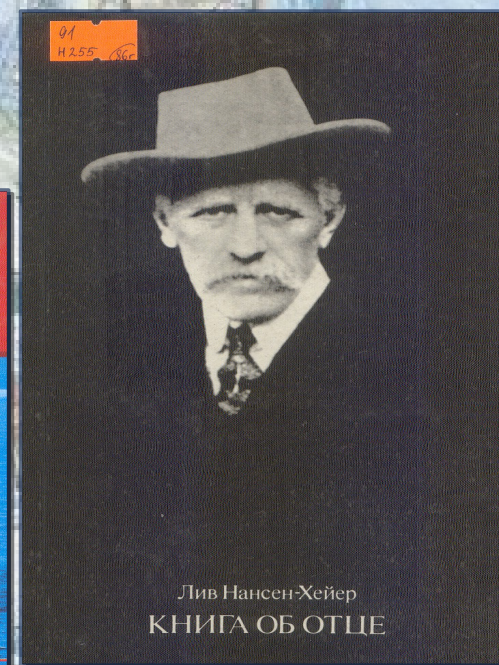
*Удивляться храбрости и отваге первопроходцев, понимающих, что «ледяная смерть» каждую минуту готова была раскрыть объятия.*

*В 1954 году ООН учредила Медаль Хансена, преобразованную в 1979 году в премию его имени, присуждаемую ежегодно Верховным комиссаром ООН по делам беженцев.*



В честь Хансена названы многочисленные географические объекты — его имя на карте Арктики и Антарктики упоминается 25 раз! Кстати, методы выживания во льдах и оборудование, использованное Хансеном во время экспедиций, широко используются многими полярниками и сегодня.

Предлагаем более подробно ознакомиться с жизнью и деятельностью Фр. Хансена в ЭБС «Лань» и изданиях фонда ЖБ ЛГУ;



Выставка подготовлена по материалам сети Интернет и изданиям ЖБ ЛГУ  
ведущим библиотекарем отдела обслуживания Шуклиной Е.Л.